

**«УТВЕРЖДАЮ»**Руководитель  
ФГБНУ «Федеральный институт  
педагогических измерений»

О.А. Решетникова

«31» сентября 2013 г.

**«СОГЛАСОВАНО»**Председатель  
Научно-методического совета  
ФГБНУ «ФИЦИ» по физике

М.Н. Стриханов

«30» сентября 2013 г.

Единый государственный экзамен по ФИЗИКЕ

**Демонстрационный вариант**  
контрольных измерительных материалов  
единого государственного экзамена 2014 года  
по физике

подготовлен Федеральным государственным бюджетным  
научным учреждением

«ФЕДЕРАЛЬНЫЙ ИНСТИТУТ ПЕДАГОГИЧЕСКИХ ИЗМЕРЕНИЙ»

**Единый государственный экзамен по ФИЗИКЕ****Пояснения к демонстрационному варианту контрольных  
измерительных материалов 2014 года по ФИЗИКЕ**

При ознакомлении с демонстрационным вариантом контрольных измерительных материалов 2014 г. следует иметь в виду, что задания, включённые в демонстрационный вариант, не отражают всех вопросов содержания, которые будут проверяться с помощью вариантов КИМ в 2014 г. Полный перечень вопросов, которые могут контролироваться на едином государственном экзамене 2014 г., приведён в кодификаторе элементов содержания и требованиях к уровню подготовки выпускников общеобразовательных учреждений для проведения в 2014 г. единого государственного экзамена по физике.

Назначение демонстрационного варианта заключается в том, чтобы дать возможность любому участнику ЕГЭ и широкой общественности составить представление о структуре будущих КИМ, количестве заданий, об их форме, уровне сложности. Приведённые критерии оценки выполнения заданий с развёрнутым ответом, включённые в этот вариант, дают представление о требованиях к полноте и правильности записи развёрнутого ответа.

Эти сведения позволят выпускникам выработать стратегию подготовки и сдачи ЕГЭ.

**Демонстрационный вариант  
контрольных измерительных материалов  
для проведения в 2014 году единого государственного экзамена  
по ФИЗИКЕ**

**Инструкция по выполнению работы**

Для выполнения экзаменационной работы по физике отводится 235 минут. Работа состоит из 3 частей, включающих в себя 35 заданий.

Часть 1 содержит 21 задание (А1–А21). К каждому заданию даётся четыре варианта ответа, из которых только один правильный.

Часть 2 содержит 4 задания (В1–В4), на которые надо дать краткий ответ в виде последовательности цифр.

Часть 3 содержит 10 задач: А22–А25 с выбором одного верного ответа и С1–С6, для которых требуется дать развёрнутые решения.

При вычислениях разрешается использовать непрограммируемый калькулятор.

Все бланки ЕГЭ заполняются яркими чёрными чернилами. Допускается использование гелевой, капиллярной или перьевой ручек.

При выполнении заданий Вы можете пользоваться черновиком. Обращаем Ваше внимание на то, что записи в черновике не будут учитываться при оценивании работы.

Советуем выполнять задания в том порядке, в котором они даны. Для экономии времени пропускайте задание, которое не удаётся выполнить сразу, и переходите к следующему. Если после выполнения всей работы у Вас останется время, Вы сможете вернуться к пропущенным заданиям.

Баллы, полученные Вами за выполненные задания, суммируются. Постарайтесь выполнить как можно больше заданий и набрать наибольшее количество баллов.

**Желаем успеха!**

Ниже приведены справочные данные, которые могут понадобиться Вам при выполнении работы.

**Десятичные приставки**

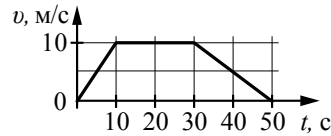
Наименование	Обозначение	Множитель	Наименование	Обозначение	Множитель
гига	Г	$10^9$	санти	с	$10^{-2}$
мега	М	$10^6$	милли	м	$10^{-3}$
кило	к	$10^3$	микро	мк	$10^{-6}$
гекто	г	$10^2$	нано	н	$10^{-9}$
деци	д	$10^{-1}$	пико	п	$10^{-12}$

<b>Константы</b>			
число $\pi$	$\pi = 3,14$		
ускорение свободного падения на Земле	$g = 10 \text{ м/с}^2$		
гравитационная постоянная	$G = 6,7 \cdot 10^{-11} \text{ Н} \cdot \text{м}^2 / \text{кг}^2$		
универсальная газовая постоянная	$R = 8,31 \text{ Дж}/(\text{моль} \cdot \text{К})$		
постоянная Больцмана	$k = 1,38 \cdot 10^{-23} \text{ Дж/К}$		
постоянная Авогадро	$N_A = 6 \cdot 10^{23} \text{ моль}^{-1}$		
скорость света в вакууме	$c = 3 \cdot 10^8 \text{ м/с}$		
коэффициент пропорциональности в законе Кулона	$k = \frac{1}{4\pi\epsilon_0} = 9 \cdot 10^9 \text{ Н} \cdot \text{м}^2 / \text{Кл}^2$		
модуль заряда электрона (элементарный электрический заряд)	$e = 1,6 \cdot 10^{-19} \text{ Кл}$		
постоянная Планка	$h = 6,6 \cdot 10^{-34} \text{ Дж} \cdot \text{с}$		
<b>Соотношение между различными единицами</b>			
температура	$0 \text{ К} = -273 \text{ }^\circ\text{С}$		
атомная единица массы	$1 \text{ а.е.м.} = 1,66 \cdot 10^{-27} \text{ кг}$		
1 атомная единица массы эквивалентна	$931,5 \text{ МэВ}$		
1 электронвольт	$1 \text{ эВ} = 1,6 \cdot 10^{-19} \text{ Дж}$		
<b>Масса частиц</b>			
электрона	$9,1 \cdot 10^{-31} \text{ кг} \approx 5,5 \cdot 10^{-4} \text{ а.е.м.}$		
протона	$1,673 \cdot 10^{-27} \text{ кг} \approx 1,007 \text{ а.е.м.}$		
нейтрона	$1,675 \cdot 10^{-27} \text{ кг} \approx 1,008 \text{ а.е.м.}$		
<b>Плотность</b>			
воды	$1000 \text{ кг/м}^3$	подсолнечного масла	$900 \text{ кг/м}^3$
древесины (сосна)	$400 \text{ кг/м}^3$	алюминия	$2700 \text{ кг/м}^3$
керосина	$800 \text{ кг/м}^3$	железа	$7800 \text{ кг/м}^3$
		ртути	$13\,600 \text{ кг/м}^3$
<b>Удельная теплоёмкость</b>			
воды	$4,2 \cdot 10^3 \text{ Дж}/(\text{кг} \cdot \text{К})$	алюминия	$900 \text{ Дж}/(\text{кг} \cdot \text{К})$
льда	$2,1 \cdot 10^3 \text{ Дж}/(\text{кг} \cdot \text{К})$	меди	$380 \text{ Дж}/(\text{кг} \cdot \text{К})$
железа	$460 \text{ Дж}/(\text{кг} \cdot \text{К})$	чугуна	$500 \text{ Дж}/(\text{кг} \cdot \text{К})$
свинца	$130 \text{ Дж}/(\text{кг} \cdot \text{К})$		
<b>Удельная теплота</b>			
парообразования воды	$2,3 \cdot 10^6 \text{ Дж/кг}$		
плавления свинца	$2,5 \cdot 10^4 \text{ Дж/кг}$		
плавления льда	$3,3 \cdot 10^5 \text{ Дж/кг}$		
<b>Нормальные условия:</b> давление $10^5 \text{ Па}$ , температура $0 \text{ }^\circ\text{С}$			
<b>Молярная масса</b>			
азота	$28 \cdot 10^{-3} \text{ кг/моль}$	гелия	$4 \cdot 10^{-3} \text{ кг/моль}$
аргона	$40 \cdot 10^{-3} \text{ кг/моль}$	кислорода	$32 \cdot 10^{-3} \text{ кг/моль}$
водорода	$2 \cdot 10^{-3} \text{ кг/моль}$	лития	$6 \cdot 10^{-3} \text{ кг/моль}$
воздуха	$29 \cdot 10^{-3} \text{ кг/моль}$	неона	$20 \cdot 10^{-3} \text{ кг/моль}$
воды	$18 \cdot 10^{-3} \text{ кг/моль}$	углекислого газа	$44 \cdot 10^{-3} \text{ кг/моль}$

## Часть 1

При выполнении заданий части 1 в бланке ответов № 1 под номером выполняемого Вами задания (A1–A21) поставьте знак «x» в клеточке, номер которой соответствует номеру выбранного Вами ответа.

- A1** На рисунке представлен график зависимости модуля скорости  $v$  автомобиля от времени  $t$ . Определите по графику путь, пройденный автомобилем в интервале времени от 0 до 30 с.



- 1) 50 м                      2) 100 м                      3) 200 м                      4) 250 м

- A2** Автомобиль массой  $10^3$  кг движется с постоянной по модулю скоростью по выпуклому мосту. Автомобиль действует на мост в верхней его точке с силой  $F = 9000$  Н. Сила, с которой мост действует на автомобиль, равна

- 1) 9000 Н и направлена вертикально вверх  
2) 9000 Н и направлена вертикально вниз  
3) 19 000 Н и направлена вертикально вниз  
4) 1000 Н и направлена вертикально вверх

- A3** Две звезды одинаковой массы  $m$  притягиваются друг к другу с силами, равными по модулю  $F$ . Чему равен модуль сил притяжения между другими двумя звёздами, если расстояние между их центрами такое же, как и в первом случае, а массы звёзд равны  $3m$  и  $4m$ ?

- 1)  $7F$                       2)  $9F$                       3)  $12F$                       4)  $16F$

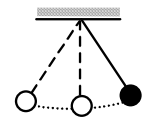
- A4** Легковой автомобиль и грузовик движутся со скоростями  $v_1 = 108$  км/ч и  $v_2 = 54$  км/ч соответственно. Их массы соответственно  $m_1 = 1000$  кг и  $m_2 = 3000$  кг. На сколько импульс грузовика больше импульса легкового автомобиля?

- 1) на 15 000 кг·м/с  
2) на 45 000 кг·м/с  
3) на 30 000 кг·м/с  
4) на 60 000 кг·м/с

- A5** Искусственный спутник обращается вокруг Земли по вытянутой эллиптической орбите. Выберите верное утверждение о потенциальной энергии и полной механической энергии спутника.

- 1) Потенциальная и полная механическая энергия спутника достигают максимальных значений в точке максимального удаления от Земли.  
2) Потенциальная и полная механическая энергия спутника достигают максимальных значений в точке минимального удаления от Земли.  
3) Потенциальная энергия достигает максимального значения в точке максимального удаления от Земли, полная механическая энергия спутника неизменна.  
4) Потенциальная энергия достигает максимального значения в точке минимального удаления от Земли, полная механическая энергия спутника неизменна.

- A6** Математический маятник с периодом колебаний  $T$  отклонили на небольшой угол от положения равновесия и отпустили с начальной скоростью, равной нулю (см. рисунок). Через какое время после этого потенциальная энергия маятника в первый раз вновь достигнет максимума? Спротивлением воздуха пренебречь.

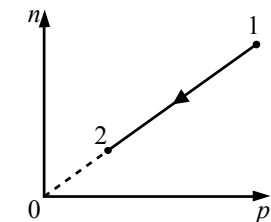


- 1)  $T$                       2)  $\frac{1}{4}T$                       3)  $\frac{1}{2}T$                       4)  $\frac{1}{8}T$

- A7** Частицы газа находятся в среднем на таких расстояниях друг от друга, при которых силы притяжения между ними незначительны. Это объясняет

- 1) большую скорость частиц газа  
2) значение скорости звука в газе  
3) распространение в газе звуковых волн  
4) способность газов к неограниченному расширению

- A8** При переводе идеального газа из состояния 1 в состояние 2 концентрация молекул  $n$  пропорциональна давлению  $p$  (см. рисунок). Масса газа в процессе остаётся постоянной. Утверждается, что в данном процессе  
А. плотность газа возрастает.  
Б. происходит изотермическое расширение газа.  
Из этих утверждений

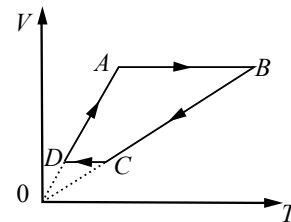


- 1) верно только А  
2) верно только Б  
3) оба утверждения верны  
4) оба утверждения неверны

**A9** В калориметр с холодной водой погрузили алюминиевый цилиндр, нагретый до 100 °С. В результате в калориметре установилась температура 30 °С. Если вместо алюминиевого цилиндра опустить в калориметр медный цилиндр такой же массы при температуре 100 °С, то конечная температура в калориметре будет

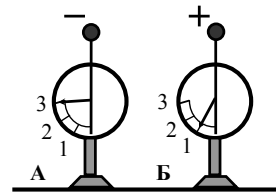
- 1) ниже 30 °С
- 2) выше 30 °С
- 3) 30 °С
- 4) зависеть от отношения массы воды и цилиндров и в данном случае не поддаётся никакой оценке

**A10** На рисунке приведён цикл, осуществляемый с одним молем идеального газа. Если  $U$  – внутренняя энергия газа,  $A$  – работа, совершаемая газом,  $Q$  – сообщённое газу количество теплоты, то условия  $\Delta U > 0$ ,  $A > 0$ ,  $Q > 0$  выполняются совместно на участке



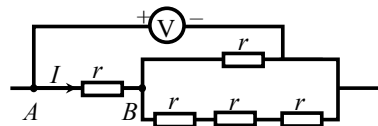
- 1) AB
- 2) BC
- 3) CD
- 4) DA

**A11** На рисунке изображены два одинаковых электрометра, шары которых имеют заряды противоположных знаков. Если их шары соединить проволокой, то показания обоих электрометров



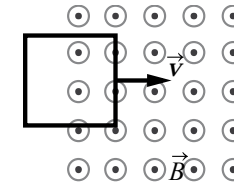
- 1) не изменятся
- 2) станут равными 1
- 3) станут равными 2
- 4) станут равными 0

**A12** Пять одинаковых резисторов с сопротивлением  $r = 1$  Ом соединены в электрическую цепь, схема которой представлена на рисунке. По участку  $AB$  идёт ток  $I = 4$  А. Какое напряжение показывает идеальный вольтметр?



- 1) 3 В
- 2) 5 В
- 3) 6 В
- 4) 7 В

**A13** В некоторой области пространства создано однородное магнитное поле (см. рисунок). Квадратная металлическая рамка движется через границу этой области с постоянной скоростью  $\vec{v}$ , направленной вдоль плоскости рамки и перпендикулярно вектору магнитной индукции  $\vec{B}$ . ЭДС индукции, генерируемая при этом в рамке, равна  $\mathcal{E}$ .



Какой станет ЭДС, если рамка будет двигаться со скоростью  $\frac{v}{4}$ ?

- 1)  $\frac{\mathcal{E}}{4}$
- 2)  $\mathcal{E}$
- 3)  $2\mathcal{E}$
- 4)  $4\mathcal{E}$

**A14** Как изменится частота свободных электромагнитных колебаний в контуре, если воздушный промежуток между пластинами конденсатора заполнить диэлектриком с диэлектрической проницаемостью  $\epsilon = 3$ ?

- 1) уменьшится в  $\sqrt{3}$  раза
- 2) увеличится в  $\sqrt{3}$  раза
- 3) увеличится в 3 раза
- 4) уменьшится в 3 раза

**A15** Стеклолинзу (показатель преломления стекла  $n_{\text{стекла}} = 1,54$ ), показанную на рисунке, перенесли из воздуха ( $n_{\text{воздуха}} = 1$ ) в воду ( $n_{\text{воды}} = 1,33$ ). Как изменились при этом фокусное расстояние и оптическая сила линзы?



- 1) Фокусное расстояние уменьшилось, оптическая сила увеличилась.
- 2) Фокусное расстояние увеличилось, оптическая сила уменьшилась.
- 3) Фокусное расстояние и оптическая сила увеличились.
- 4) Фокусное расстояние и оптическая сила уменьшились.

**A16** Пучок света падает на собирающую линзу параллельно её главной оптической оси на расстоянии  $h$  от этой оси. Линза находится в вакууме, её фокусное расстояние равно  $F$ . С какой скоростью распространяется свет за линзой? Скорость света от неподвижного источника в вакууме равна  $c$ .

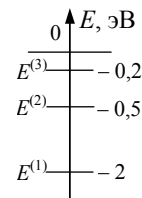
- 1)  $\frac{c\sqrt{(F^2 + h^2)}}{F}$
- 2)  $\frac{ch}{F}$
- 3)  $c$
- 4)  $\frac{Fc}{F + h}$

**A17** В опытах по фотоэффекту взяли пластину из металла с работой выхода  $5,4 \cdot 10^{-19}$  Дж и стали освещать её светом частотой  $3 \cdot 10^{14}$  Гц. Затем частоту света увеличили в 2 раза, одновременно увеличив в 1,5 раза число фотонов, падающих на пластину за 1 с. При этом максимальная кинетическая энергия фотоэлектронов

- 1) увеличилась в 1,5 раза
- 2) увеличилась в 2 раза
- 3) увеличилась в 3 раза
- 4) не определена, так как фотоэффекта не будет

**A18** Схема низших энергетических уровней атома имеет вид, изображённый на рисунке. В начальный момент времени атом находится в состоянии с энергией  $E^{(2)}$ . Согласно постулатам Бора атом может излучать фотоны с энергией

- 1) только 0,5 эВ
- 2) только 1,5 эВ
- 3) любой, меньшей 0,5 эВ
- 4) любой в пределах от 0,5 до 2 эВ



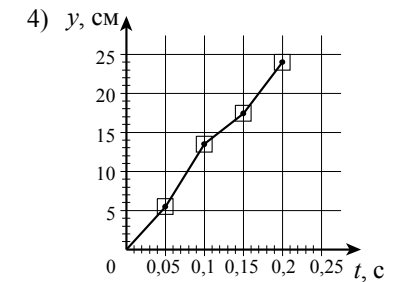
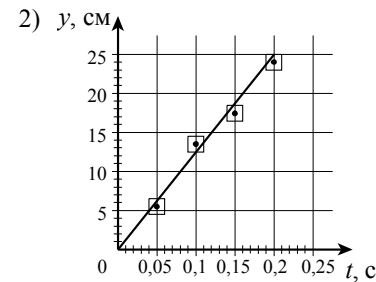
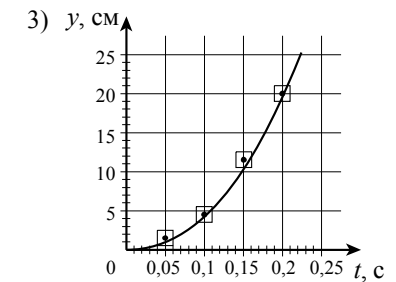
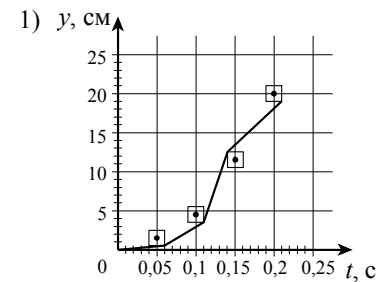
**A19** Деление ядра урана тепловыми нейтронами описывается реакцией  ${}^1_0\text{n} + {}^{235}_{92}\text{U} \longrightarrow {}^Y_X\text{Z} + {}^{139}_{56}\text{Ba} + 3{}_0^1\text{n} + 7\gamma$ . При этом образовалось ядро химического элемента  ${}^Y_X\text{Z}$ . Какое ядро образовалось?

- 1)  ${}^{88}_{42}\text{Mo}$
- 2)  ${}^{94}_{42}\text{Mo}$
- 3)  ${}^{94}_{36}\text{Kr}$
- 4)  ${}^{88}_{36}\text{Kr}$

**A20** Ученик исследовал движение шарика, брошенного горизонтально. Для этого он измерил координаты летящего шарика в разные моменты времени его движения и заполнил таблицу:

$t, \text{с}$	0	0,05	0,10	0,15	0,20
$x, \text{см}$	0	5,5	13,5	17,5	24
$y, \text{см}$	0	1,5	4,5	11,5	20

Погрешность измерения координат равна 1 см, а промежутков времени – 0,01 с. На каком из графиков верно построена зависимость координаты  $y$  шарика от времени  $t$ ?



**A21** В таблице представлены результаты измерений фототока в зависимости от разности потенциалов между анодом и катодом на установке по изучению фотоэффекта. Точность измерения силы тока равна 5 мкА, разности потенциалов 0,1 В. Работа выхода фотоэлектронов с поверхности фотокатода равна 2,4 эВ. Фотокатод освещается монохроматическим светом.

$\varphi_a - \varphi_k, \text{В}$	-1,5	-1,0	-0,5	0,0	+0,5	+1,0
$I, \text{мкА}$	0	0	10	40	80	110

Энергия фотонов, падающих на фотокатод,

- 1) превышает 1,8 эВ
- 2) превышает 2,8 эВ
- 3) равна  $(1,4 \pm 0,1)$  эВ
- 4) не превосходит 2,0 эВ

**Часть 2**

*Ответом к заданиям этой части (В1–В4) является последовательность цифр. Впишите ответы сначала в текст работы, а затем перенесите их в бланк ответов № 1 справа от номера соответствующего задания, начиная с первой клеточки, без запятых, пробелов и каких-либо дополнительных символов. Каждую цифру пишите в отдельной клеточке в соответствии с приведёнными в бланке образцами.*

**В1** В результате торможения в верхних слоях атмосферы высота полёта искусственного спутника над Землёй уменьшилась с 400 до 300 км. Как изменились в результате этого скорость спутника, его кинетическая энергия и период обращения?

Для каждой величины определите соответствующий характер изменения:

- 1) увеличилась
- 2) уменьшилась
- 3) не изменилась

Запишите в таблицу выбранные цифры для каждой физической величины. Цифры в ответе могут повторяться.

Скорость	Кинетическая энергия	Период обращения

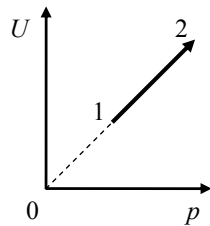
**В2** На рисунке показан процесс изменения состояния одного моля одноатомного идеального газа ( $U$  – внутренняя энергия газа;  $p$  – его давление). Как изменяются в ходе этого процесса объём, абсолютная температура и теплоёмкость газа?

Для каждой величины определите соответствующий характер изменения:

- 1) увеличивается
- 2) уменьшается
- 3) не изменяется

Запишите в таблицу выбранные цифры для каждой физической величины. Цифры в ответе могут повторяться.

Объём газа	Температура газа	Теплоёмкость газа



**В3** Большое количество  $N$  радиоактивных ядер  ${}^{203}_{80}\text{Hg}$  распадается, образуя стабильные дочерние ядра  ${}^{203}_{81}\text{Tl}$ . Период полураспада равен 46,6 суток. Какое количество исходных ядер останется через 139,8 суток, а дочерних появится за 93,2 суток после начала наблюдений?

Установите соответствие между величинами и их значениями.

К каждой позиции из первого столбца подберите соответствующую позицию из второго и запишите в таблицу выбранные цифры под соответствующими буквами.

**ВЕЛИЧИНЫ**

**ИХ ЗНАЧЕНИЯ**

- |   |                   |
|---|-------------------|
| А) количество ядер ${}^{203}_{80}\text{Hg}$ через 139,8 суток | 1) $\frac{N}{8}$  |
| Б) количество ядер ${}^{203}_{81}\text{Tl}$ через 93,2 суток  | 2) $\frac{N}{4}$  |
|   | 3) $\frac{3N}{4}$ |
|   | 4) $\frac{7N}{8}$ |

Ответ:

А	Б

**В4** Тело, брошенное со скоростью  $v$  под углом  $\alpha$  к горизонту, в течение времени  $t$  поднимается на максимальную высоту  $h$  над горизонтом. Сопротивление воздуха пренебрежимо мало.

Установите соответствие между физическими величинами и формулами, по которым их можно определить.

К каждой позиции первого столбца подберите соответствующую позицию второго и запишите в таблицу выбранные цифры.

**ФИЗИЧЕСКИЕ ВЕЛИЧИНЫ**

**ФОРМУЛЫ**

- |   |                                   |
|---|-----------------------------------|
| А) время подъёма $t$ на максимальную высоту | 1) $\frac{v^2 \sin^2 \alpha}{2g}$ |
| Б) максимальная высота $h$ над горизонтом   | 2) $\frac{v \cos^2 \alpha}{g}$    |
|   | 3) $\frac{v^2 \sin 2\alpha}{2g}$  |
|   | 4) $\frac{v \sin \alpha}{g}$      |

Ответ:

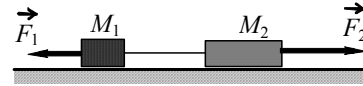
А	Б

**Часть 3**

**Задания части 3 представляют собой задачи. Рекомендуется провести их предварительное решение на черновике. При выполнении заданий (A22–A25) в бланке ответов № 1 под номером выполняемого Вами задания поставьте знак «×» в клеточке, номер которой соответствует номеру выбранного Вами ответа.**

**A22**

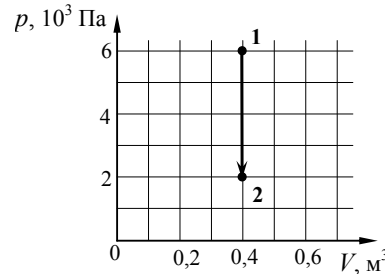
Два груза массами соответственно  $M_1 = 1$  кг и  $M_2 = 2$  кг, лежащие на гладкой горизонтальной поверхности, связаны невесомой и нерастяжимой нитью. На грузы действуют силы  $\vec{F}_1$  и  $\vec{F}_2$ , как показано на рисунке. Сила натяжения нити  $T = 15$  Н. Каков модуль силы  $F_1$ , если  $F_2 = 21$  Н?



- 1) 6 Н                      2) 12 Н                      3) 18 Н                      4) 21 Н

**A23**

Во время опыта абсолютная температура воздуха в сосуде понизилась в 2 раза, и он перешёл из состояния 1 в состояние 2 (см. рисунок). Кран у сосуда был закрыт неплотно, и сквозь него мог просачиваться воздух. Рассчитайте отношение  $\frac{N_2}{N_1}$  количества молекул газа в сосуде в конце и начале опыта. Воздух считать идеальным газом.



- 1)  $\frac{1}{3}$                       2)  $\frac{2}{3}$                       3)  $\frac{3}{2}$                       4)  $\frac{4}{3}$

**A24**

Прямолинейный проводник подвешен горизонтально на двух нитях в однородном магнитном поле с индукцией 10 мТл. Вектор магнитной индукции горизонтален и перпендикулярен проводнику. Во сколько раз изменится сила натяжения нитей при изменении направления тока на противоположное? Масса единицы длины проводника 0,01 кг/м, сила тока в проводнике 5 А.

- 1) 1,5 раза                      2) 2 раза                      3) 2,5 раза                      4) 3 раза

**A25**

Линза с фокусным расстоянием  $F = 1$  м даёт на экране изображение предмета, увеличенное в 4 раза. Каково расстояние от предмета до линзы?

- 1) 0,50 м                      2) 0,75 м                      3) 1,25 м                      4) 1,50 м

**Не забудьте перенести все ответы в бланк ответов № 1.**

**Полное решение задач C1–C6 необходимо записать в бланке ответов № 2. При оформлении решения в бланке ответов № 2 запишите сначала номер задания (C1, C2 и т. д.), а затем решение соответствующей задачи. Ответы записывайте чётко и разборчиво.**

**C1**

Катушка, обладающая индуктивностью  $L$ , соединена с источником питания с ЭДС  $\mathcal{E}$  и двумя одинаковыми резисторами  $R$ . Электрическая схема соединения показана на рис. 1. В начальный момент ключ в цепи разомкнут.

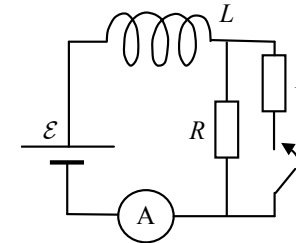


Рис. 1

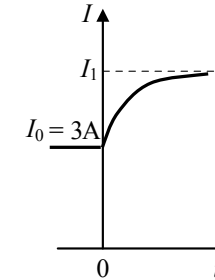


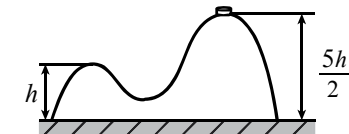
Рис. 2

В момент времени  $t = 0$  ключ замыкают, что приводит к изменениям силы тока, регистрируемым амперметром, как показано на рис. 2. Основываясь на известных физических законах, объясните, почему при замыкании ключа сила тока плавно увеличивается до некоторого нового значения –  $I_1$ . Определите значение силы тока  $I_1$ . Внутренним сопротивлением источника тока пренебречь.

**Полное правильное решение каждой из задач C2–C6 должно содержать законы и формулы, применение которых необходимо и достаточно для решения задачи, а также математические преобразования, расчёты с численным ответом и при необходимости рисунок, поясняющий решение.**

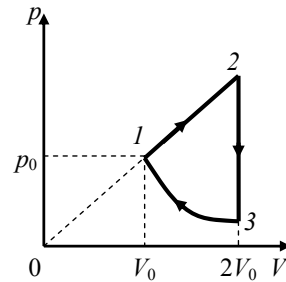
**C2**

На гладкой горизонтальной поверхности стола покоится горка с двумя вершинами, высоты которых  $h$  и  $\frac{5}{2}h$  (см. рисунок). На

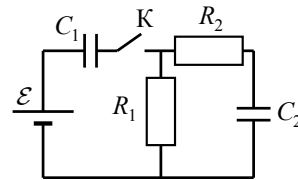


правой вершине горки находится шайба. От незначительного толчка шайба и горка приходят в движение, причём шайба движется влево, не отрываясь от гладкой поверхности горки, а поступательно движущаяся горка не отрывается от стола. Скорость шайбы на левой вершине горки оказалась равной  $v$ . Найдите отношение масс шайбы и горки.

- С3** Над одноатомным идеальным газом проводится циклический процесс, показанный на рисунке. На участке 1–2 газ совершает работу  $A_{12} = 1000$  Дж. На адиабате 3–1 внешние силы сжимают газ, совершая работу  $|A_{31}| = 370$  Дж. Количество вещества газа в ходе процесса не меняется. Найдите количество теплоты  $|Q_{\text{хол}}|$ , отданное газом за цикл холодильнику.



- С4** В цепи, изображённой на рисунке, ЭДС батареи равна 100 В; сопротивления резисторов:  $R_1 = 10$  Ом и  $R_2 = 6$  Ом, а ёмкости конденсаторов:  $C_1 = 60$  мкФ и  $C_2 = 100$  мкФ.



В начальном состоянии ключ К разомкнут, а конденсаторы не заряжены. Через некоторое время после замыкания ключа в системе установится равновесие. Какое количество теплоты выделится в цепи к моменту установления равновесия?

- С5** Замкнутый контур площадью  $S$  из тонкой проволоки помещён в магнитное поле. Плоскость контура перпендикулярна вектору магнитной индукции поля. В контуре возникают колебания тока с амплитудой  $i_m = 35$  мА, если магнитная индукция поля меняется с течением времени в соответствии с формулой  $B = a \cos(bt)$ , где  $a = 6 \cdot 10^{-3}$  Тл,  $b = 3500$  с $^{-1}$ . Электрическое сопротивление контура  $R = 1,2$  Ом. Чему равна площадь контура?

- С6** Уровни энергии электрона в атоме водорода задаются формулой  $E_n = -\frac{13,6}{n^2}$  эВ, где  $n = 1, 2, 3, \dots$ . При переходе атома из состояния  $E_2$  в состояние  $E_1$  атом испускает фотон. Попав на поверхность фотокатода, этот фотон выбивает фотоэлектрон. Частота света, соответствующая красной границе фотоэффекта для материала поверхности фотокатода,  $\nu_{\text{кр}} = 6 \cdot 10^{14}$  Гц. Чему равен максимально возможный импульс фотоэлектрона?



## Система оценивания экзаменационной работы по физике

## Задания с выбором ответа

За правильный ответ на каждое задание с выбором ответа ставится по 1 баллу.

Если указаны два и более ответов (в том числе правильный), неверный ответ или ответ отсутствует – 0 баллов.

№ задания	Ответ	№ задания	Ответ
A1	4	A14	1
A2	1	A15	2
A3	3	A16	3
A4	1	A17	4
A5	3	A18	2
A6	3	A19	3
A7	4	A20	3
A8	2	A21	2
A9	1	A22	2
A10	4	A23	2
A11	2	A24	4
A12	4	A25	3
A13	1		

## Задания с кратким ответом

Задание с кратким ответом считается выполненным верно, если в заданиях В1–В4 правильно указана последовательность цифр.

За полный правильный ответ на каждое задание ставится по 2 балла; если допущена одна ошибка – 1 балл; за неверный ответ (более одной ошибки) или его отсутствие – 0 баллов.

№ задания	Ответ
В1	112
В2	313
В3	13
В4	41

## Критерии оценивания заданий с развёрнутым ответом

С1

Катушка, обладающая индуктивностью  $L$ , соединена с источником питания с ЭДС  $\mathcal{E}$  и двумя одинаковыми резисторами  $R$ . Электрическая схема соединения показана на рис. 1. В начальный момент ключ в цепи разомкнут.

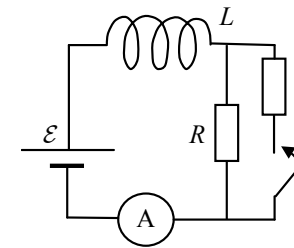


Рис. 1

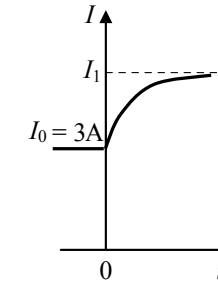


Рис. 2

В момент времени  $t = 0$  ключ замыкают, что приводит к изменениям силы тока, регистрируемым амперметром, как показано на рис. 2. Основываясь на известных физических законах, объясните, почему при замыкании ключа сила тока плавно увеличивается до некоторого нового значения –  $I_1$ . Определите значение силы тока  $I_1$ . Внутренним сопротивлением источника тока пренебречь.

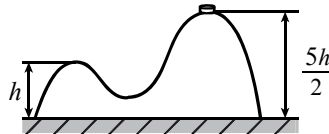
## Возможное решение

- Сила тока определяется законом Ома для полной цепи:  $IR_{\text{общ}} = \mathcal{E} + \mathcal{E}_{\text{инд}}$ , где  $I$  – сила тока в цепи,  $R_{\text{общ}}$  – сопротивление цепи, а  $\mathcal{E}_{\text{инд}} = -L \frac{\Delta I}{\Delta t}$  – ЭДС самоиндукции, возникающая только при изменении силы тока, и препятствующая его изменению согласно правилу Ленца.
- До замыкания ключа  $R_{\text{общ}} = R$ ; сила тока через амперметр определяется законом Ома для замкнутой цепи:  $I_0 = \frac{\mathcal{E}}{R}$ .
- При замыкании ключа сопротивление цепи скачком уменьшается в 2 раза, но ЭДС самоиндукции препятствует изменению силы тока через катушку. Поэтому сила тока через катушку при замыкании ключа не претерпевает скачка.
- Постепенно ЭДС самоиндукции уменьшается до нуля, а сила тока через катушку плавно возрастает до стационарного значения:  $I_1 = 2 \frac{\mathcal{E}}{R} = 2I_0 = 6 \text{ A}$

Критерии оценивания выполнения задания	Баллы
Приведён правильный ответ (в данном случае – значение силы тока – п. 4), и представлено полное верное объяснение (в данном случае – п. 1–3) с указанием наблюдаемых явлений и законов (в данном случае: закон Ома для полной цепи, явление самоиндукции)	3
Дан правильный ответ, и приведено объяснение, но в решении имеются следующие недостатки. В объяснении не указано или не используется одно из физических явлений, свойств, определений или один из законов (формул), необходимых для полного верного объяснения. (Утверждение, лежащее в основе объяснения, не подкреплено соответствующим законом, свойством, явлением, определением и т.п.) ИЛИ Объяснения представлены не в полном объёме, или в них содержится один логический недочёт	2
Представлено решение, соответствующее <b>одному</b> из следующих случаев. Дан правильный ответ на вопрос задания, и приведено объяснение, но в нём не указаны два явления или физических закона, необходимых для полного верного объяснения. ИЛИ Указаны все необходимые для объяснения явления и законы, закономерности, но имеющиеся рассуждения, направленные на получение ответа на вопрос задания, не доведены до конца. ИЛИ Указаны все необходимые для объяснения явления и законы, закономерности, но имеющиеся рассуждения, приводящие к ответу, содержат ошибки. ИЛИ Указаны не все необходимые для объяснения явления и законы, закономерности, но имеются верные рассуждения, направленные на решение задачи	1
Все случаи решения, которые не соответствуют вышеуказанным критериям выставления оценок в 1, 2, 3 балла	0

C2

На гладкой горизонтальной поверхности стола покоится горка с двумя вершинами, высоты которых  $h$  и  $\frac{5}{2}h$  (см. рисунок). На правой вершине горки находится шайба. От незначительного толчка шайба и горка приходят в движение, причём шайба движется влево, не отрываясь от гладкой поверхности горки, а поступательно движущаяся горка не отрывается от стола. Скорость шайбы на левой вершине горки оказалась равной  $v$ . Найдите отношение масс шайбы и горки.

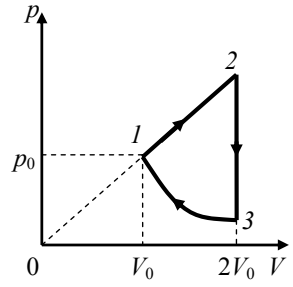


Возможное решение	
<p>На систему тел «шайба + горка» действуют внешние силы (тяжести и реакции стола), направленные по вертикали, поэтому проекция импульса системы на горизонтальную ось <math>Ox</math> системы отсчёта, связанной со столом, сохраняется.</p> <p>В начальный момент <math>p_x(0) = 0</math>, а в момент <math>t_1</math> <math>p_x(1) = Mu - mv</math>. Из закона сохранения импульса <math>p_x(0) = p_x(1)</math> получим: <math>Mu - mv = 0</math>, где <math>m</math> – масса шайбы, <math>M</math> – масса горки.</p> <p>Работа сил тяжести определяется изменением потенциальной энергии, а суммарная работа сил реакции равна нулю, так как поверхности гладкие. Следовательно, полная механическая энергия системы тел, равная сумме кинетической и потенциальной, сохраняется. Так как потенциальная энергия горки не изменилась, получаем уравнение</p> $\frac{mv^2}{2} + \frac{Mu^2}{2} + mgh = \frac{5}{2}mgh.$ <p>Решение системы даёт отношение масс <math>\frac{m}{M} = \frac{3gh}{v^2} - 1</math>.</p> <p>Ответ: <math>\frac{m}{M} = \frac{3gh}{v^2} - 1</math></p>	
Критерии оценивания выполнения задания	Баллы
Приведено полное решение, включающее следующие элементы: I) записаны положения теории и физические законы, закономерности, <u>применение которых необходимо</u> для решения задачи выбранным способом (в данном случае: закон сохранения механической энергии, закон сохранения импульса); II) описаны все <u>вновь</u> вводимые в решении буквенные обозначения физических величин (за исключением обозначений констант, указанных в варианте КИМ, и обозначений величин, используемых в условии задачи); III) проведены необходимые математические преобразования, приводящие к правильному ответу; IV) представлен правильный ответ	3
Правильно записаны все необходимые положения теории, физические законы, закономерности, и проведены необходимые преобразования. Но имеются следующие недостатки. Записи, соответствующие пункту II, представлены не в полном объёме или отсутствуют.	2

ИЛИ	
В решении лишние записи, не входящие в решение (возможно, неверные), не отделены от решения (не зачёркнуты; не заключены в скобки, рамку и т.п.).	
ИЛИ	
В необходимых математических преобразованиях или вычислениях допущены ошибки, и (или) преобразования/вычисления не доведены до конца.	
ИЛИ	
Отсутствует пункт IV, или в нём допущена ошибка	
Представлены записи, соответствующие <b>одному</b> из следующих случаев. Представлены только положения и формулы, выражающие физические законы, применение которых необходимо для решения задачи, без каких-либо преобразований с их использованием, направленных на решение задачи, и ответа.	1
ИЛИ	
В решении отсутствует ОДНА из исходных формул, необходимая для решения задачи (или утверждение, лежащее в основе решения), но присутствуют логически верные преобразования с имеющимися формулами, направленные на решение задачи.	
ИЛИ	
В ОДНОЙ из исходных формул, необходимых для решения задачи (или в утверждении, лежащем в основе решения), допущена ошибка, но присутствуют логически верные преобразования с имеющимися формулами, направленные на решение задачи	
Все случаи решения, которые не соответствуют вышеуказанным критериям выставления оценок в 1, 2, 3 балла	0

**C3**

Над одноатомным идеальным газом проводится циклический процесс, показанный на рисунке. На участке 1–2 газ совершает работу  $A_{12} = 1000$  Дж. На адиабате 3–1 внешние силы сжимают газ, совершая работу  $|A_{31}| = 370$  Дж. Количество вещества газа в ходе процесса не меняется. Найдите количество теплоты  $|Q_{\text{хол}}|$ , отданное газом за цикл холодильнику.



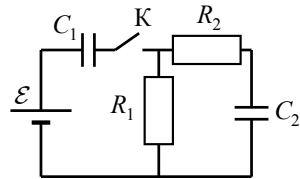
Возможное решение	
<p>1. В данном цикле рабочее тело на участке 1–2 получает положительное количество теплоты от нагревателя: <math>Q_{\text{нагр}} = Q_{12} = (U_2 - U_1) + A_{12}</math>.</p> <p>На участке 2–3 (изохора) рабочее тело отдаёт холодильнику количество теплоты <math> Q_{\text{хол}}  = U_2 - U_3</math>.</p> <p>Наконец, на участке 3–1 (адиабата) внешние силы сжимают газ, совершая работу <math> A_{31}  = U_1 - U_3</math>.</p> <p>Поэтому количество теплоты <math> Q_{\text{хол}} </math>, отданное газом за цикл холодильнику, можно представить в виде: <math> Q_{\text{хол}}  = (U_2 - U_1) + (U_1 - U_3) = (U_2 - U_1) +  A_{31} </math>.</p> <p>2. Модель одноатомного идеального газа:</p> $\begin{cases} pV = \nu RT; \\ U = \frac{3}{2} \nu RT. \end{cases}$ <p>3. Судя по рисунку в условии, <math>\frac{p_2}{p_1} = \frac{V_2}{V_1}</math>, откуда <math>p_2 = p_1 \frac{V_2}{V_1} = 2p_0</math>.</p> <p>Поэтому</p> $U_2 - U_1 = \frac{3}{2} p_2 V_2 - \frac{3}{2} p_1 V_1 = \frac{3}{2} (2p_0 \cdot 2V_0 - p_0 V_0) = \frac{9}{2} p_0 V_0,$ $A_{12} = \frac{1}{2} p_2 V_2 - \frac{1}{2} p_1 V_1 = \frac{1}{2} (2p_0 \cdot 2V_0 - p_0 V_0) = \frac{3}{2} p_0 V_0,$ <p>откуда получаем: <math>U_2 - U_1 = 3A_{12}</math>.</p> <p>4. В результате <math> Q_{\text{хол}}  = (U_2 - U_1) +  A_{31}  = 3A_{12} +  A_{31}  = 3370</math> Дж.</p> <p>Ответ: <math> Q_{\text{хол}}  = 3A_{12} +  A_{31}  = 3370</math> Дж</p>	
Критерии оценивания выполнения задания	Баллы
<p>Приведено полное решение, включающее следующие элементы:</p> <p>I) записаны положения теории и физические законы, закономерности, <u>применение которых необходимо</u> для решения задачи выбранным способом (в данном случае: <i>уравнение Менделеева – Клапейрона, формула внутренней энергии идеального газа, первое начало термодинамики</i>);</p> <p>II) описаны все вновь вводимые в решении буквенные обозначения физических величин (за исключением обозначений констант, указанных в варианте КИМ, и обозначений, используемых в условии задачи);</p> <p>III) проведены необходимые математические преобразования и расчёты, приводящие к правильному числовому ответу (допускается решение «по частям» с промежуточными вычислениями);</p> <p>IV) представлен правильный ответ с указанием единиц измерения искомой величины</p>	3

<p>Правильно записаны все необходимые положения теории, физические законы, закономерности, и проведены необходимые преобразования. Но имеются следующие недостатки.</p> <p>Записи, соответствующие пункту II, представлены не в полном объёме или отсутствуют.</p> <p style="text-align: center;">ИЛИ</p> <p>В решении лишние записи, не входящие в решение (возможно, неверные), не отделены от решения (не зачёркнуты; не заключены в скобки, рамку и т.п.).</p> <p style="text-align: center;">ИЛИ</p> <p>В необходимых математических преобразованиях или вычислениях допущены ошибки, и (или) преобразования/вычисления не доведены до конца.</p> <p style="text-align: center;">ИЛИ</p> <p>Отсутствует пункт IV, или в нём допущена ошибка</p>	2
<p>Представлены записи, соответствующие <u>одному</u> из следующих случаев.</p> <p>Представлены только положения и формулы, выражающие физические законы, применение которых необходимо для решения задачи, без каких-либо преобразований с их использованием, направленных на решение задачи, и ответа.</p> <p style="text-align: center;">ИЛИ</p> <p>В решении отсутствует ОДНА из исходных формул, необходимая для решения задачи (или утверждение, лежащее в основе решения), но присутствуют логически верные преобразования с имеющимися формулами, направленные на решение задачи.</p> <p style="text-align: center;">ИЛИ</p> <p>В ОДНОЙ из исходных формул, необходимых для решения задачи (или в утверждении, лежащем в основе решения), допущена ошибка, но присутствуют логически верные преобразования с имеющимися формулами, направленные на решение задачи</p>	1
<p>Все случаи решения, которые не соответствуют вышеуказанным критериям выставления оценок в 1, 2, 3 балла</p>	0

C4

В цепи, изображённой на рисунке, ЭДС батареи равна 100 В; сопротивления резисторов:  $R_1 = 10 \text{ Ом}$  и  $R_2 = 6 \text{ Ом}$ , а ёмкости конденсаторов:  $C_1 = 60 \text{ мкФ}$  и  $C_2 = 100 \text{ мкФ}$ .

В начальном состоянии ключ К разомкнут, а конденсаторы не заряжены. Через некоторое время после замыкания ключа в системе установится равновесие. Какое количество теплоты выделится в цепи к моменту установления равновесия?



Возможное решение	
<p>1. После установления равновесия ток через резисторы прекратится, конденсатор <math>C_1</math> будет заряжен до напряжения, равного ЭДС батареи, а <math>C_2</math> – разряжен (его пластины соединены между собой через резисторы):</p> $U_{1\max} = \mathcal{E}, \quad U_{2\max} = 0.$ <p>2. При этом через батарею пройдёт заряд <math>q</math>:</p> $q = C_1 \mathcal{E}.$ <p>3. Энергия заряженного конденсатора <math>C_1</math> равна <math>W</math>:</p> $W = C_1 \frac{\mathcal{E}^2}{2}.$ <p>4. Работа сторонних сил источника тока пропорциональна заряду, прошедшему через него:</p> $A = q\mathcal{E} = C_1 \mathcal{E}^2.$ <p>5. Эта работа переходит в энергию конденсаторов и теплоту:</p> $Q = A - W = C_1 \frac{\mathcal{E}^2}{2}.$ <p>6. Подставляя значения физических величин, получим</p> $Q = 0,3 \text{ Дж}.$ <p>Ответ: <math>Q = 0,3 \text{ Дж}</math></p>	
Критерии оценивания выполнения задания	Баллы
<p>Приведено полное решение, включающее следующие элементы:                  I) записаны положения теории и физические законы, закономерности, применение которых необходимо для решения задачи выбранным способом (в данном случае: <i>формулы для работы сторонних сил в источнике тока для заряда и энергии конденсатора, закон сохранения энергии</i>);                  II) описаны все вновь вводимые в решении буквенные обозначения физических величин (<i>за исключением обозначений констант, указанных в варианте КИМ, и обозначений величин, используемых в условии задачи</i>);                  III) проведены необходимые математические преобразования и расчёты, приводящие к правильному числовому ответу (допускается решение «по частям» с промежуточными вычислениями);                  IV) представлен правильный ответ с указанием единиц измерения искомой величины</p>	3
<p>Правильно записаны все необходимые положения теории, физические законы, закономерности, и проведены необходимые преобразования. Но имеются следующие недостатки.</p> <p>Записи, соответствующие пункту II, представлены не в полном объёме или отсутствуют.</p> <p style="text-align: center;">ИЛИ</p> <p>В решении лишние записи, не входящие в решение (возможно, неверные), не отделены от решения (не зачёркнуты; не заключены в скобки, рамку и т.п.).</p>	2

ИЛИ В необходимых математических преобразованиях или вычислениях допущены ошибки, и (или) преобразования/вычисления не доведены до конца.	
ИЛИ Отсутствует пункт IV, или в нём допущена ошибка	
Представлены записи, соответствующие <b>одному</b> из следующих случаев. Представлены только положения и формулы, выражающие физические законы, применение которых необходимо для решения задачи, без каких-либо преобразований с их использованием, направленных на решение задачи, и ответа.	1
ИЛИ В решении отсутствует ОДНА из исходных формул, необходимая для решения задачи (или утверждение, лежащее в основе решения), но присутствуют логически верные преобразования с имеющимися формулами, направленные на решение задачи.	
ИЛИ В ОДНОЙ из исходных формул, необходимых для решения задачи (или в утверждении, лежащем в основе решения), допущена ошибка, но присутствуют логически верные преобразования с имеющимися формулами, направленные на решение задачи	
Все случаи решения, которые не соответствуют вышеуказанным критериям выставления оценок в 1, 2, 3 балла	0

**C5** Замкнутый контур площадью  $S$  из тонкой проволоки помещён в магнитное поле. Плоскость контура перпендикулярна вектору магнитной индукции поля. В контуре возникают колебания тока с амплитудой  $i_m = 35$  мА, если магнитная индукция поля меняется с течением времени в соответствии с формулой  $B = a \cos(bt)$ , где  $a = 6 \cdot 10^{-3}$  Тл,  $b = 3500$  с $^{-1}$ . Электрическое сопротивление контура  $R = 1,2$  Ом. Чему равна площадь контура?

Возможное решение
При изменении пронизывающего контур магнитного поля в проводящем контуре возникает ЭДС электромагнитной индукции $\mathcal{E}$ , а соответственно, и электрический ток. Согласно закону Ома сила тока $i = \frac{\mathcal{E}}{R}$ ; согласно закону электромагнитной индукции ЭДС пропорциональна скорости изменения магнитного потока сквозь контур: $\mathcal{E} = -\frac{d\Phi}{dt}$ . В нашем случае $\Phi = BS$ , так что $\mathcal{E} = -S \frac{dB}{dt}$ . Следовательно, $i = -\frac{S}{R} \cdot \frac{dB}{dt} = \frac{S}{R} ab \sin(bt)$ .

Согласно полученной формуле сила тока в контуре колеблется, и амплитуда этих колебаний $i_m = \frac{Sab}{R}$ . Следовательно, $S = \frac{Ri_m}{ab} = \frac{1,2 \cdot 35 \cdot 10^{-3}}{6 \cdot 10^{-3} \cdot 3500} = 2 \cdot 10^{-3} \text{ м}^2.$	
Ответ: $S = 2 \cdot 10^{-3} \text{ м}^2$	
Критерии оценивания выполнения задания	Баллы
Приведено полное решение, включающее следующие элементы: I) записаны положения теории и физические законы, закономерности, <u>применение которых необходимо</u> для решения задачи выбранным способом (в данном случае: <i>закон Ома и закон электромагнитной индукции, формула для магнитного потока</i> ); II) описаны все вводимые в решение буквенные обозначения физических величин ( <i>за исключением, возможно, обозначений констант, указанных в варианте КИМ и обозначений, используемых в условии задачи</i> ); III) проведены необходимые математические преобразования и расчёты, приводящие к правильному числовому ответу (допускается решение «по частям» с промежуточными вычислениями); IV) представлен правильный ответ с указанием единиц измерения искомой величины	3
Правильно записаны все необходимые положения теории, физические законы, закономерности, и проведены необходимые преобразования. Но имеются следующие недостатки. Записи, соответствующие пункту II, представлены не в полном объёме или отсутствуют. ИЛИ В решении лишние записи, не входящие в решение (возможно, неверные), не отделены от решения (не зачёркнуты; не заключены в скобки, рамку и т.п.). ИЛИ В необходимых математических преобразованиях или вычислениях допущены ошибки, и (или) преобразования/вычисления не доведены до конца. ИЛИ Отсутствует пункт IV, или в нём допущена ошибка	2
Представлены записи, соответствующие <b>одному</b> из следующих случаев. Представлены только положения и формулы, выражающие физические законы, применение которых необходимо для решения задачи, без каких-либо преобразований с их использованием, направленных на решение задачи, и ответа.	1

ИЛИ	
В решении отсутствует ОДНА из исходных формул, необходимая для решения задачи (или утверждение, лежащее в основе решения), но присутствуют логически верные преобразования с имеющимися формулами, направленные на решение задачи.	
ИЛИ	
В ОДНОЙ из исходных формул, необходимых для решения задачи (или утверждении, лежащем в основе решения), допущена ошибка, но присутствуют логически верные преобразования с имеющимися формулами, направленные на решение задачи	
Все случаи решения, которые не соответствуют вышеуказанным критериям выставления оценок в 1, 2, 3 балла	0

**С6** Уровни энергии электрона в атоме водорода задаются формулой

$$E_n = -\frac{13,6}{n^2} \text{ эВ, где } n = 1, 2, 3, \dots \text{ . При переходе атома из состояния } E_2$$

в состояние  $E_1$  атом испускает фотон. Попад на поверхность фотокатода, этот фотон выбивает фотоэлектрон. Частота света, соответствующая красной границе фотоэффекта для материала поверхности фотокатода,  $\nu_{кр} = 6 \cdot 10^{14}$  Гц. Чему равен максимально возможный импульс фотоэлектрона?

Возможное решение	
Энергия фотона $h\nu = E_2 - E_1$ .	
Уравнение Эйнштейна для фотоэффекта: $h\nu = h\nu_{кр} + \frac{p_{\max}^2}{2m_e}$ .	
Отсюда: $p_{\max} = \sqrt{2m_e [(E_2 - E_1) - h\nu_{кр}]} \approx 1,5 \cdot 10^{-24}$ кг·м/с.	
Ответ: $p_{\max} \approx 1,5 \cdot 10^{-24}$ кг·м/с	
Критерии оценивания выполнения задания	Баллы
Приведено полное решение, включающее следующие элементы: I) записаны положения теории и физические законы, закономерности, <u>применение которых необходимо</u> для решения задачи выбранным способом (в данном случае: <i>постулаты Бора, уравнение Эйнштейна для фотоэффекта</i> ); II) описаны все вновь вводимые в решении буквенные обозначения физических величин ( <i>за исключением обозначений констант, указанных в варианте КИМ, и обозначений величин, используемых в условии задачи</i> ); III) проведены необходимые математические преобразования и расчёты, приводящие к правильному числовому ответу (допускается решение «по частям» с промежуточными вычислениями); IV) представлен правильный ответ с указанием единиц измерения искомой величины	3

Правильно записаны все необходимые положения теории, физические законы, закономерности, и проведены необходимые преобразования. Но имеются следующие недостатки. Записи, соответствующие пункту II, представлены не в полном объёме или отсутствуют.	2
ИЛИ	
В решении лишние записи, не входящие в решение (возможно, неверные), не отделены от решения (не зачёркнуты; не заключены в скобки, рамку и т.п.).	
ИЛИ	
В необходимых математических преобразованиях или вычислениях допущены ошибки, и (или) преобразования/вычисления не доведены до конца.	
ИЛИ	
Отсутствует пункт IV, или в нём допущена ошибка	
Представлены записи, соответствующие <u>одному</u> из следующих случаев. Представлены только положения и формулы, выражающие физические законы, применение которых необходимо для решения задачи, без каких-либо преобразований с их использованием, направленных на решение задачи, и ответа.	1
ИЛИ	
В решении отсутствует ОДНА из исходных формул, необходимая для решения задачи (или утверждение, лежащее в основе решения), но присутствуют логически верные преобразования с имеющимися формулами, направленные на решение задачи.	
ИЛИ	
В ОДНОЙ из исходных формул, необходимых для решения задачи (или в утверждении, лежащем в основе решения), допущена ошибка, но присутствуют логически верные преобразования с имеющимися формулами, направленные на решение задачи	
Все случаи решения, которые не соответствуют вышеуказанным критериям выставления оценок в 1, 2, 3 балла	0

В соответствии с Порядком проведения государственной итоговой аттестации по образовательным программам среднего общего образования (приказ Минобрнауки России от 26.12.2013 г. №1400 зарегистрирован Минюстом России 03.02.2014 г. № 31205),

«61. По результатам первой и второй проверок эксперты независимо друг от друга выставляют баллы за каждый ответ на задания экзаменационной работы ЕГЭ с развернутым ответом...»;

«62. В случае существенного расхождения в баллах, выставленных двумя экспертами, назначается третья проверка. Существенное расхождение

в баллах определено в критериях оценивания по соответствующему учебному предмету.

Эксперту, осуществляющему третью проверку, предоставляется информация о баллах, выставленных экспертами, ранее проверявшими экзаменационную работу».

Если расхождение составляет 2 и более балла за выполнение любого из заданий, то третий эксперт проверят ответы только на те задания, которые вызвали столь существенное расхождение.